

Jaarplan Valente 2024

15 november 2023

Versie: definitief



valente⁷

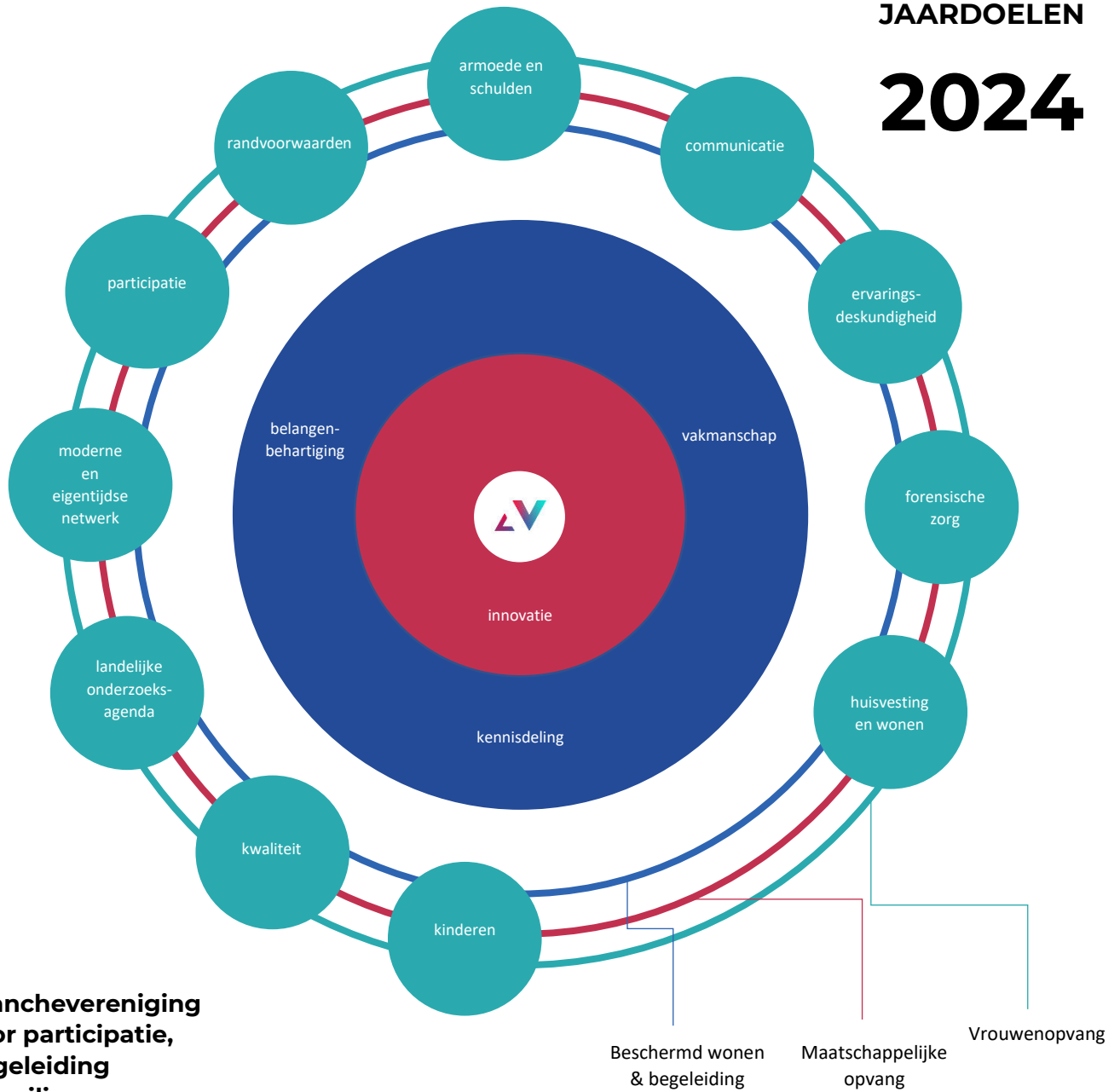
Branchevereniging voor participatie,
begeleiding en veilige opvang

Klik op het thema waarover je meer wilt weten

valente⁷

JAARDOELEN

2024



Inleiding

Je zou dit jaarplan kunnen lezen als een verzameling van thema's waar een diversiteit aan lidorganisaties van Valente een bijdrage aan levert. Er is echter grote onderlinge samenhang tussen de problematiek die in begeleid en beschermd wonen, vrouwenopvang en maatschappelijke opvang zichtbaar is: gezondheidsachterstanden, ontwrichtende situaties, geweldspatronen, de impact van geweldspatronen op alle betrokkenen, intergenerationele overdracht, risicofactoren zoals trauma, stress en armoede. Op deze onderliggende problematiek wil Valente in 2024 de aandacht richten.

Daarbij past een herstel ondersteunende benadering. Het recht op huisvesting, bescherming en veiligheid zijn daarbij echter belangrijke uitgangspunten. Mensen die dakloos raken, slachtoffer worden van huiselijk geweld of langdurig te kampen hebben met psychische problemen hebben te maken met de meest extreme vormen van sociale uitsluiting. Dat vraagt om erkenning en het daadwerkelijk respecteren van mensenrechten in de praktijk. Niet door symptoombestrijding, maar door systeemgericht te werken en problemen aan te pakken. Dit vraagt nadrukkelijk om samenwerking: met gemeenten, justitie, ggz en andere samenwerkingspartners in het sociaal domein.

Elk jaar verwelkomen we nieuwe leden bij Valente. Dat maakt ons als moderne netwerkorganisatie sterker: er is meer kennis te delen en gezamenlijk kwaliteit en vakmanschap te ontwikkelen. Vanuit deze gedeelde kennis en kwaliteit kunnen we een krachtig geluid inbrengen in de samenleving en het publieke debat. Wij staan niet stil, maar kijken steeds naar wat de volgende stap is in ontwikkeling en transformatie. Inzet van ervaringsdeskundigheid is daarbij onmisbaar.

Valente is een netwerkorganisatie in een dynamische omgeving. We maken deel uit van wat in de praktijk een heel groot netwerk is aan overheden, geldverstrekkers, branches, kennisinstututen en uitvoerende organisaties. Valente heeft volop (strategische) samenwerkingsrelaties op landelijk niveau, zoals met de Vereniging Nederlandse Gemeenten (VNG), Sociaal Werk Nederland (SWN), Divosa en De Nederlandse ggz (DeNlGgz). Leden van Valente hebben op lokaal en regionaal (uitvoerings)niveau hun netwerkcontacten. Samenwerken is geen doel op zich. Samenwerking is gericht op het scheppen van de goede condities en randvoorwaarden om gezamenlijke doelen te bereiken op het terrein van bestaanszekerheid, huisvesting en destigmatisering. Uitgangspunt daarbij is dat samenwerking ten goede komt aan de cliënt. Daarnaast een groter bereik in belangenbehartiging: wat we samen bereiken hadden we anders nooit gehaald. En samenwerking dient kwaliteit en vakmanschap te vergroten. Met deze insteek zijn we verbonden aan ontwikkelingen binnen het Integraal Zorgakkoord (IZA), Wonen Ondersteunen en Zorg Ouderen (WOZO) en het Gezond en Actief Leven Akkoord (GALA).

Het jaarplan voor 2024 heeft vorm en inhoud gekregen in een periode dat er sprake is van een demissionair kabinet. Nieuwe verkiezingen zijn uitgeschreven. Het is onzeker wat er in 2024 aan huidig beleid in de aanpak van dakloosheid, huiselijk geweld en begeleiding van mensen in (psychisch) kwetsbare omstandigheden wordt voortgezet. We weten niet welke politieke kleur een volgend kabinet zal hebben. Leden van Valente weten wel wat in 2024 en volgende jaren nodig is voor mensen die door psychische of sociale omstandigheden een kwetsbare positie in onze samenleving innemen: een (veilig) thuis, bestaanszekerheid, mogelijkheden om mee te kunnen doen en passende begeleiding daarbij waar nodig

De sociaal-maatschappelijke vraagstukken waar we voor staan, zijn groot en soms ook overweldigend. Cliëntverhalen illustreren hoe uitzichtloos het leven soms kan zijn. Tegelijk wordt ook zichtbaar hoeveel herstelkracht mensen bezitten, waarmee het ze lukt (opnieuw) hun plek in te nemen in de samenleving. Deze kracht geeft hoop en perspectief; voor mensen zelf, maar ook voor Valente om in 2024 door te gaan met wat nodig is in deze beweging.

Leeswijzer

Dit jaarplan is opgedeeld in verschillende dossiers. Bij elk dossier is een wenkend perspectief beschreven, oftewel een ideaalbeeld waar wij ons naartoe getrokken voelen. We doen dat door te benoemen wat we in 2030 willen bereiken. Om daar te komen, zijn jaardoelen voor 2024 opgesteld.

Dit jaarplan begint met de ambities van de inhoudelijke dossiers die de drie basisnetwerken overstijgen. Deze zijn op alfabetische volgorde ingedeeld. Na de ambities van de overstijgende dossiers, volgen de ambities die specifiek gelden voor BW&B, MO en VO. Ook deze zijn op alfabetische volgorde ingedeeld. Tot slot volgen er twee ondersteunende dossiers.

[^Terug naar het overzicht](#)

Missie en visie

Missie

Valente vormt en ondersteunt samenwerkingsverbanden die zich richten op mensen die door psychische of sociale omstandigheden een kwetsbare positie in onze samenleving innemen; mensen (volwassenen en kinderen) met langdurige psychische problematiek, mensen die te maken hebben met ontwrichtend huiselijk geweld, mensen die dak- en thuisloos zijn geworden. Zij hebben recht op een veilige en volwaardige positie in onze samenleving, waaraan ze als mens naar eigen vermogen en met eigen keuzes betekenisvol kunnen bijdragen. Dat is een mensenrecht. De leden van de nieuwe vereniging vangen mensen in een kwetsbare positie op als dat nodig is, stimuleren hen hun talenten in te zetten en zelf regie te nemen en bieden hen een perspectief in de maatschappij. Zo leveren de leden steeds opnieuw een waardevolle bijdrage aan hun herstellend vermogen, veiligheid, waardigheid, weerbaarheid, welbevinden en participatie.

Visie

We zijn een branchevereniging die wordt gedragen door de leden: van, voor en door de leden. We richten ons als vereniging op onze vier rollen: belangenbehartiging, vakmanschap, kennisdeling en innovatie. We bundelen waar mogelijk of nodig onze krachten met onze netwerkpartners met als gezamenlijke doelstelling het verschil te maken voor mensen in kwetsbare posities in onze samenleving; we werken professioneel - waar mogelijk preventief - en bieden met elkaar een integraal en innovatief hulpaanbod.

We reiken data aan, zetten ervaringsdeskundigheid in en laten via storytelling een krachtige stem horen bij politiek, rijksoverheid, gemeenten en andere financiers. In wisselende coalities spreken we hen aan op hun verantwoordelijkheden. We streven naar verbetering van de positie van de cliënt, dragen bij aan destigmatisering en signaleren en/of heffen tekortkomingen in het stelsel op, zodat leden hun dienstverlening kunnen verbeteren en vernieuwen.

We werken zowel bottom-up als top-down; door deze wisselwerking en het delen van ervaring en expertise, kunnen we onze belangenbehartiging zowel lokaal, regionaal als landelijk meer kracht bijzetten.

We hechten veel belang aan goed werkgeverschap, zijn daarin gezamenlijk actief en nemen onze verantwoordelijkheid.

[^Terug naar het overzicht](#)

Armoede en schulden

In 2030 hebben de cliënten van onze leden voldoende financiële mogelijkheden om de minimaal noodzakelijke goederen en voorzieningen te bekostigen, en om kinderen zonder armoede op te laten groeien. Ook is er voor iedereen de mogelijkheid binnen 18 maanden uit de schulden te komen.

In 2024:

- Hebben de leden voldoende kennis in huis om cliënten adequaat te kunnen ondersteunen en door te kunnen verwijzen bij armoede en schuldenproblematiek. Dit doen we door de E-learning Begeleiding in Geld verder door te ontwikkelen en te implementeren.
- Zetten we samen met de Landelijke Armoedecoalitie in op een betere bestaanszekerheid door blijvend aandacht te vragen voor de mensen die nu niet rond kunnen komen;
- Blijven we strijden voor cliënten die na uitstroom niet de woninginrichting kunnen bekostigen. Dit doen we door goede voorbeelden te inventariseren van gemeenten die hier wel een passende oplossing in hebben gevonden;
- Zorgen we voor een betere aansluiting tussen onze leden en de schuldhulpverlening. Hierin zal ook discontinuïteit schuldhulpverlening bij verhuizing of overplaatsing worden meegenomen. Dit doen we door de lokale samenwerkingsverbanden waarmee extra snelheid kan worden gecreëerd te inventariseren en te delen.

[^Terug naar het overzicht](#)

Ervaringsdeskundigheid

In 2030 heeft ervaringsdeskundigheid een volwaardige en professionele rol in de hulpverlening en methodische zelfhulp, en wordt deze benut in het maken van beleid.

In 2024:

- Realiseren we - conform IZA doelstelling - in 5 jaar een landelijk dekkend netwerk van laagdrempelige steunpunten (zoals herstel- en zelfregiecentra). En borgen we de expertise die de maatschappelijke ggz en ervaringsdeskundigen op dit gebied hebben;
- Is er basiskennis over en een visie op ervaringsdeskundigheid, zelfhulp en herstelacademies bij de leden van Valente;
- Hebben 80 - 100 % van de leden ervaringsdeskundigheid in hun beleid opgenomen;
- Is het kennisplein ervaringsdeskundigheid (samenwerking Movisie, MIND, Vakvereniging ED en Valente) operationeel en goed vindbaar voor alle leden van Valente;
- Wordt het platform ervaringsdeskundigheid actief bezocht door 20-30 leden vanuit zowel basisnetwerk BW, MO en VO;

- Geven we gefaseerd uitvoering aan de aanbevelingen uit de notitie 'Ontwikkeling en benutting van ervaringskennis en -kunde in Valente-organisaties'
- Vragen we proactief aandacht voor het thema ervaringsdeskundigheid en de inbreng vanuit ervaringsdeskundigheid binnen gremia van Valente (netwerkdagen).

[^Terug naar het overzicht](#)

Forensische zorg

In 2030 hebben cliënten in forensische zorg – tijdens en na hun FZ-periode – een passende, veilige en gewenste plek in de samenleving, waarin zij waar nodig verder werken aan hun herstel en als volwaardig burger meedoen.

In 2024:

- Bevorderen leden het herstel van FZ-clianten door implementatie van het kwaliteitskader FZ. De kwaliteitsstandaard herstelprofessional wordt actief gedeeld bij de implementatie van de pijler vakmanschap;
- Faciliteren we het delen van kennis en ervaring in het bestuurlijk themanetwerk en het kennisnetwerk FZ. Valente volgt de EFP monitoring KKFZ. Goede FZ vermindert recidive en bevordert het herstel en de veiligheid van cliënten, personeel en samenleving;
- Bevorderen we kwaliteit, kennisdeling en vakmanschap via samenwerkingsafspraken met het EFP (stuurgroep en werkgroep deskundigheidsbevordering, KFZ, KKFZ, landelijke dag deskundigheidsbevordering BW/MO);
- Behartigen we de belangen van leden via de samenwerking binnen het Forensisch Netwerk (met NLggz en VGN) en het Bestuurlijk overleg FZ;
- Geven we t.b.v. continuïteit van zorg en ondersteuning als een van de 'trekkers' vorm aan het speerpunt 'samenwerking FZ en gemeenten'. De uitkomsten zijn essentieel om de passende, veilige en gewenste plekken in de regio's te realiseren. (1e halfjaar totstandkoming bestuurlijke afspraken en werkwijze, 2e halfjaar implementatie in de gemeenten);
- Bevorderen we de randvoorwaarden op het terrein van (wet- en regelgeving en procedures, contracten, samenwerking, prioriteitstelling bestuurlijke agenda's, geld en andere middelen, minder stigma).

[^Terug naar het overzicht](#)

Huisvesting en wonen

In 2030 heeft iedereen een passende woonplek met ondersteuning op maat.

In 2024:

- Bevorderen we uitstroom uit Beschermd Wonen, Maatschappelijke Opvang en de Vrouwen Opvang, door o.a. het stimuleren van prestatieafspraken tussen gemeenten, woningcorporaties en zorgaanbieders.
- Jagen we de discussie van een passend en gevarieerd woon/zorg woonaanbod, waaronder een passend aanbod voor jongeren, moeilijk plaatsbaren en mensen die uitstromen beschermd wonen, vrouwen- en maatschappelijke opvang;
- Stimuleren we de realisatie van Een Thuis voor Iedereen in samenhang met de woningbouwopgave;

- Voeren we lobby voor betere regelgeving volkshuisvesting, 30% sociale huur en intermediaire verhuur;
- Doen we ervaring op met intensieve ambulante hulpverlening als alternatief voor 24-uursopvang;
- Transformeren we van opvang naar kleinschalige vormen van wonen, met begeleiding;
- Bewerkstelligen we een zachte en duurzame landing in de wijk.

[^Terug naar het overzicht](#)

Kinderen

In 2030 zijn de effecten van het toepassen van de kennis over het doorbreken van sociaal-maatschappelijke kwetsbaarheden van generatie op generatie zichtbaar in een afname van hulpvragen.

In 2024:

- Brengen we kennis over het doorgeven van patronen van ouder op kind onder de aandacht;
- Delen we goede voorbeelden van interventies die bijdragen aan het doorbreken van patronen;
- Ondersteunen we basisnetwerken, waar gevraagd, om de vertaalslag te maken naar wat nodig is;
- Vergroten we de traumasensitiviteit van ondersteunende medewerkers in de maatschappelijke opvang;
- Verbeteren we de kwaliteitsborging van methodiek Veerkracht;
- Continueren we de lobby voor gezinsgerichte aanpak bij externe stakeholders.

[^Terug naar het overzicht](#)

Kwaliteit

In 2030 kunnen leden bij hun kwaliteitsverbeteringen terugvallen op een stevige kennisstructuur waarin landelijke kwaliteitsontwikkelingen en onderzoek geborgd zijn.

In 2024:

- Leggen we verbinding tussen onderzoek, kwaliteitsontwikkeling en –borging (zie onderzoeksagenda);
- Maken we een voorstel voor de strategie rondom borging van landelijke ontwikkelingen en kennisstructuur en de samenwerking met kennispartners (onderzoeksinstituten, universiteiten, leerstoelen).

[^Terug naar het overzicht](#)

Landelijke onderzoeksagenda

In 2030 worden cliënten van onze leden begeleid vanuit de beste beschikbare kennis en inzichten én zijn behoeften uit de praktijk leidend in onderzoek en beleid.

In 2024:

- Verbinden we onderzoek aan onze visie op kwaliteit en in ontwikkeling zijnde kwaliteitsbeleidscyclus, met als aandachtspunten
 - a. Onderzoek op basis van behoeften en relevantie voor praktijk bevorderen op overkoepelende thema's
 - b. Terugvloeiën opbrengsten onderzoek naar praktijk (kennisdelen)
 - c. Uitkomsten van onderzoek meegenomen in implementatie en doorontwikkeling
- Ontsluiten we resultaten van onderzoek door hierover minimaal 6 x per jaar te delen via onze kanalen of kennissessies;
- Borgen we de aansluiting op minimaal 3 samenwerkingsverbanden met onderzoekers, kennisinstituten en praktijk in de basis- en themanetwerken: daar zetten we voor cliënten en medewerkers relevante thema's op de agenda en gebruiken we de verkregen inzichten voor onze belangenbehartiging.;
- Scheppen we helderheid over de rol van Valente t.a.v. dataverzameling/-management op landelijk niveau in verbinding met kennispartners (onderzoeksinstituten, universiteiten, leerstoelen);
- In vervolg op het onderzoek Doelgroep in beeld ondersteunen we onze leden bij het beter in beeld brengen van de ontwikkeling van onze doelgroep(en) en de cliëntwaardering.

[^Terug naar het overzicht](#)

Participatie

In 2030 hebben alle cliënten de kans om een passende daginvulling of betaald werk uit te voeren dat aansluit bij hun ambities en mogelijkheden.

In 2024:

- Maken we meer gebruik van de in organisaties opgedane expertise;
- Informeren we leden hoe zij de WLZ dagbesteding financiering in kunnen zetten voor IPS trajecten;
- Doen we verder onderzoek naar waarom uit de vragenlijst naar voren is gekomen dat de ernst van de klachten een belemmering is voor participatie en gaan we mogelijke oplossingsrichtingen verkennen, zoals bijscholing voor hupverleners of aanpassing van de methodieken;
- Zetten we in op aansluiting tussen cliënten en de wijk.

[^Terug naar het overzicht](#)

Randvoorwaarden

De professionele zorg die de leden van Valente leveren hangt samen met diverse randvoorwaarden: achter de schermen vindt veel werk plaats om een organisatie gezond te laten draaien. Valente helpt de leden elkaar te vinden op deze onderwerpen en neemt deel aan platforms waar kennis wordt uitgewisseld en invloed kan worden uitgeoefend.

In 2024:

- Zijn we de schakel tussen leden voor informatie en hulpvragen over bedrijfsvoering, regelgeving rondom inkoop en aanbesteden, en arbeidsmarkt, zowel per mail/telefonisch als door het organiseren of faciliteren van regionale of landelijke ontmoetingen (minimaal 4 per thema)
- Werken we een strategie uit om de leden van Valente als aantrekkelijke werkgever te profileren op landelijke schaal, samen met werkgeversorganisaties Sociaal Werk Nederland en de Nederlandse GGZ;
- Agenderen we de cao-stijgingen in de diverse sectoren bij lokale/regionale opdrachtgevers en landelijke beleidsmakers om te zorgen voor passende indexatie en volgen we beleids- en juridische ontwikkelingen op de voet;
- Werken we samen met partners (Ketenbureau en andere zorgbranches) verder aan landelijke contractstandaarden en vereenvoudiging van berichtenverkeer, om de administratieve lasten te verlichten.
- Maken we gebruik van de diverse gremia waar besluitvorming plaatsvindt t.a.v. i-standaarden, berichtenverkeer, opdrachtgever- en opdrachtnemerschap: Ketenbureau, stuurgroep i-standaarden, bestuurlijke overleggen met ministerie VWS en de VNG.

[^Terug naar het overzicht](#)

Beschermd wonen & begeleiding

In 2030 hebben mensen met een psychische kwetsbaarheid, net als iedere andere burger, dezelfde rechten en gelijke kansen om volwaardig mee te doen. Er vindt geen discriminatie of stigmatisering vanwege psychische problemen meer plaats.

In 2024:

- Is het wetsvoorstel Woonplaatsbeginsel uitgesteld of afgesteld (Wmo);
- Stellen we de gezamenlijke Werkagenda Transformatie Beschermd Thuis vast (Wmo);
- Is het gedachtegoed van community next/de positie van de maatschappelijke ggz meegenomen op de IZA-tafels herstelacademies en mentale gezondheidscentra (Zvw-Wmo);
- Voeren we de [Bestuurlijke afspraken over passende ondersteuning voor mensen in de langdurige ggz](#) uit (Wlz-Wmo);
- Is er een bundel met goede voorbeelden en knelpunten over duurzame financiering van netwerkzorg voor kennisdeling en lobby.
- Organiseren we een kennissymposium over informele netwerken en hybride zorg als noodzakelijke voorwaarde voor toekomstbestendige zorg en het opvangen van de arbeidsmarktkrapte;
- Is er een bundel met goede voorbeelden en knelpunten voor kennisdeling en lobby.
- Schrijven we het kwaliteitskader langdurige ggz (Wlz) in bij het Register en stellen we het implementatieplan vast;
- Actualiseren we de kwaliteitseisen BW/MO (Wmo);
- Streven we naar samenhang tussen de kwaliteitskaders Wlz, Wmo en FZ en bespreken we eventuele tegenstrijdigheden.
- Nemen 40% van de leden de kwaliteitsstandaard voor professionals in herstelondersteunende zorg op in HRM-beleid opgenomen. In 2025: 80%;
- Is de kwaliteitstandaard onderdeel van het kwaliteitskader langdurige ggz en de kwaliteitseisen BW/MO.

[^Naar armoeden en schulden](#) | [^Naar ervaringsdeskundigheid](#) | [^Naar forensische zorg](#) | [^Naar huisvesting en wonen](#) | [^Naar kinderen](#) | [^Naar kwaliteit](#) | [^Naar landelijke onderzoeksagenda](#) | [^Naar participatie](#) | [^Naar randvoorwaarden](#) | [^Terug naar het overzicht](#)

Maatschappelijke opvang

In 2030 is er een einde aan grootschalige dakloosheid. Hiervoor zetten we in op voorkomen van dakloosheid, zo snel mogelijk huisvesting en begeleiding, en – in uiterste gevallen – noodopvang van goede kwaliteit.

In 2024:

- Ondersteunen we leden in het versnellen, opschalen en in gang zetten van de gewenste transformatie van opvang naar wonen;
- Verzamelen en delen we regionale en lokale aanpakken om de opvang meer toegankelijk te maken voor groepen die momenteel onvoldoende toegang hebben tot ondersteuning of opvang. Waaronder EU-migranten, economisch dakloze mensen en LHBTIQ+;
- Ontwikkelen we een kwantitatieve monitor dak- en thuislozen die gebruik maakt van het aanbod maatschappelijke opvang;
- Behartigen we de belangen ten behoeve van het vergroten van bestaanszekerheid;
- Delen we kennis over uitstroom en voorkomen we huisuitzettingen en (herhaalde) dakloosheid.
- We werken nauw samen met FEANTSA, de Europese federatie van nationale organisaties die werken met dakloze burgers en zich als Europese NGO richt op de strijd tegen dakloosheid. Ons gezamenlijk doel is een einde te maken aan dakloosheid in Europa.

[^Naar armoeden en schulden](#) | [^Naar ervaringsdeskundigheid](#) | [^Naar forensische zorg](#) | [^Naar huisvesting en wonen](#) | [^Naar kinderen](#) | [^Naar kwaliteit](#) | [^Naar landelijke onderzoeksagenda](#) | [^Naar participatie](#) | [^Naar randvoorwaarden](#) | [^Terug naar het overzicht](#)

Vrouwenopvang

In 2030 ontvangen cliënten die te maken hebben (gehad) met huiselijk geweld zonder drempels de juiste hulp voor hun situatie op de voor hen meest geschikte plaats. Hiervoor is integrale en systeemgerichte aanpak nodig.

In 2024:

- Is de integrale systeemgerichte aanpak van hoog risico situaties huiselijk geweld waaronder femicide én bijpassende bekostiging voortdurend onderwerp van gesprek met beleidsmatige, politieke en maatschappelijk relevante stakeholders;
- Rondten we de Transformatieagenda 2021 – 2024 af en stellen we een nieuw meerjarenplan vast;
- Stellen we een doorlopende Ontwikkelagenda Valente-VNG op en realiseren we vanuit de Ontwikkelagenda 2023 in samenwerking met gemeenten en VWS de volgende initiatieven:
 - Methodiek Aware doorontwikkeld en voorkeursscenario voor eigenaarschap en beheer uitgewerkt
 - Risicoscreening en toolbox risicotaxatie in gebruik bij alle leden
 - Monitor capaciteit in gebruik bij alle leden

- De cyclus ‘aanpak knelpunten in-, door- en uitstroom’ met gemeenten en rijk operationeel
- Is er zicht op financiering voor het project Anonieme online hulp en starten we met de uitvoering van het plan;
- Is er sterke verbinding (min. 6x per jaar contact) met netwerken op het gebied van kennis/onderzoek (waaronder onderzoeksnetwerk partnergeweld, leerstoel Samenwerken in de veiligheidszorg) en belangenbehartiging (zoals LNV, LNZZ, WAVE, GNWS) ten bate van onze strategische thema's en versterking vakmanschap in de praktijk.

[^Naar armoeden en schulden](#) | [^Naar ervaringsdeskundigheid](#) | [^Naar forensische zorg](#) | [^Naar huisvesting en wonen](#) | [^Naar kinderen](#) | [^Naar kwaliteit](#) | [^Naar landelijke onderzoeksagenda](#) | [^Naar participatie](#) | [^Naar randvoorwaarden](#) | [^Terug naar het overzicht](#)

Valente als moderne en eigentijdse netwerkorganisatie

In 2030 is Valente trekker van vernieuwing in de sector. We geven richting aan de toekomst en kijken naar de bijdrage van de eigen sector voor het oplossen van sociaal-maatschappelijke vraagstukken in de samenleving die onze leden en hun cliënten raken.

In 2024:

- Organiseren we bijeenkomsten voor het team, het bestuur en leden om hen bewust te maken van de inhoud van vereniging 3.0 en de veranderopgaves, te weten: een autoriteitspositie op kennis en data over ons speelveld, een intermediaire rol in innovatie, en proactieve belangenbehartiging
- Verkennen we hoe andere branches vereniging 3.0 invullen met als doel inspiratie op te doen voor onze eigen vereniging.
- Stellen we een aanpak vast over hoe we belanghebbenden en stakeholders steviger kunnen betrekken bij de ontwikkeling en uitvoering bij onze dossiers en strategie.
- Ontwikkelen we een digitale community platform op basis van een duidelijke visie, en is er minimaal 1 pilotgroep actief om het platform te testen en te evalueren. Dit doen we van-voor-door leden.
- Voeren we een ledentevredenheidsonderzoek uit met o.a. als doel het evalueren en verbeteren van de netwerkorganisatie en het identificeren van verbeterpunten en toekomstige behoeftes.
- Organiseren we drie interne kennissessies voor de beleidsadviseurs met als doel kennis uitwisselen over het effectief begeleiden van netwerken.

[^Terug naar het overzicht](#)

Communicatie

In 2030 nemen landelijke overheid en gemeenten de belangen van onze leden en hun cliënten vanzelfsprekend mee in het maken en uitvoeren van hun beleid. Dat betekent dat cliënten vanaf 2030 eenvoudig toegang tot de juiste hulp kunnen krijgen, zonder te verdwalen.

In 2024:

- Richten we een communicatiegroep op met partners in het omliggende veld (denk aan VNG, Aedes, Armoedecoalitie, Woonbond, Actiz enz.) om elkaars kanalen te gebruiken en communicatie te versterken;

- Blijven we thematisch en strategisch werken en zetten daarvoor onze (nieuwe) dossiers, communicatiekalender en onderzoekspartners in;
- Profileren we de medewerkers van Valente en hun visie en expertise door o.a. interviews, video's, podcasts. Eind 2024 zijn alle beleidsadviseurs tenminste een keer voor het voetlicht gekomen;
- Maken we tenminste acht nieuwe verhalen (interview, artikel, video, enz.) over ons werkveld;
- Werken we aan zichtbaarheid en interactie op social media. In 2024 hebben we minimaal twintig LinkedIn-bijdragen met 2000 views of meer, en eind 2024 zitten we op 5000+ volgers op LinkedIn.

[^Terug naar het overzicht](#)